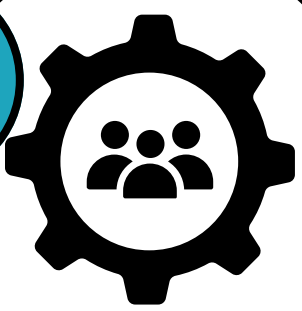


# RÈGLEMENT

## GRF 2026

1



### L'ORGANISATEUR

Le GRAND RAID DU FINISTÈRE est un événement de course à pied en nature, organisé par l'association GRAND RAID DU FINISTÈRE®, association de loi 1901, et présidée par François HINAULT.

2



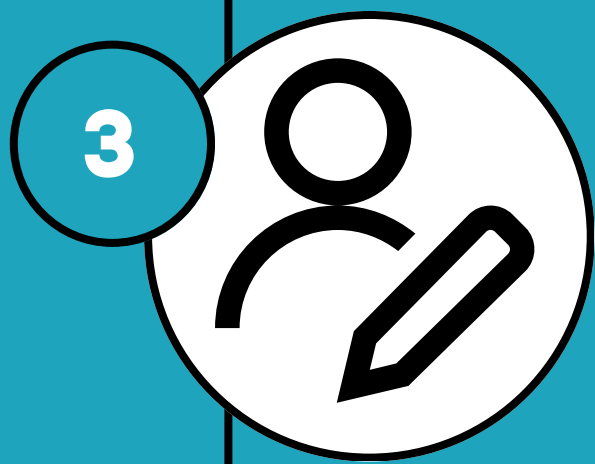
### PROTECTION DE L'ENVIRONNEMENT

Le GRAND RAID DU FINISTÈRE se déroule sur la Presqu'île de Crozon dans le Finistère, zone de protection intense et à forts enjeux environnementaux.

L'organisation d'un tel événement dans cet espace naturel est une première et une chance pour chaque participant.

Nous vous accompagnerons tout au long de l'année pour vous sensibiliser aux enjeux et au comportement à adopter pour préserver les espaces fréquentés.

1. Le GRAND RAID DU FINISTÈRE est organisé en partenariat étroit avec l'ensemble des 12 communes ayant une portion du parcours sur leur territoire ainsi que la communauté des communes de la presqu'île de Crozon. Ce partenariat nous engage et vous engage dans une démarche d'éco-responsabilité exemplaire.
2. L'organisation du GRAND RAID DU FINISTÈRE passera au crible des exigences du développement durable, l'ensemble des actions qui lui incombent. Elle sera accompagnée dans cette démarche par les responsables de l'environnement des zones protégées traversées..
3. Dans cet optique de protection des sentiers **les bâtons sont interdits.**
4. Tout comportement contraire à la protection de l'environnement, pourrait vous exposer à des sanctions.



## INSCRIPTION

- Toute inscription vaut accord du présent règlement et de ses mises à jour hypothétiques.
- Toute inscription se fait uniquement en ligne via le site Internet <https://www.nextrun.fr>
- Toute inscription doit être complète (données, justificatif médical et paiement) pour être validée.
- Tarif d'inscription GRF Legend : 200€
- Tarif d'inscription GRF166 solo : 180€
- Tarif d'inscription en GRF166 relais : 250€ (pour l'équipe)
- Tarif d'inscription GRF92 : 100€
- Tarif d'inscription GRF56 : 65€
- Tarif d'inscription GRF18 : 20€
- L'organisation se réserve le droit d'offrir des dossards média
- Les vainqueurs du GRF sont invités à remettre leur titre en jeu
- **Courses enfants SANS INSCRIPTION - SANS CLASSEMENT ET GRATUITES**

## Modalités d'INSCRIPTION 2026

- Priorité aux bénévoles du GRF2025 du 12 au 16 Janvier 2026
- Pré-inscription à toutes les courses du 17 janvier 2026 au 31 Janvier 2026 à 12h
- Tirage au sort le 1 février 2026 - coefficient x2 pour les non retenus à l'édition 2025 et 0,5 aux participants 2025
- Annonce des tirages au sort le 2 février 2026 à 12h
- Les UTMB INDEX ou cote ITRA supérieur à 700 peuvent prétendre à l'inscription sans tirage au sort
- Pas d'inscription sur place

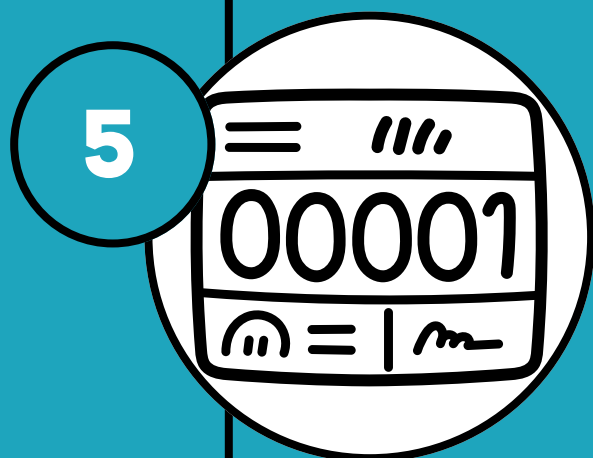
## Modalités d'INSCRIPTION 2027

- Priorité aux bénévoles de l'édition 2026
- Tirage au sort avec coefficient x2 pour les non retenus à l'édition 2026 et 0,5 aux participants 2026



## JUSTIFICATIF MÉDICAL

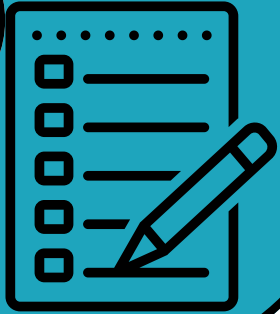
- Le PPS est également accepté. Un mail de Nextrun sera envoyé aux coureurs 3 mois avant l'épreuve.



## RETRAIT DES DOSSARDS / DÉPOSE DES SACS RAVITO

- Horaires
  - **Pour le GRF Legend UNIQUEMENT** : Jeudi 17 Septembre au centre nautique de Telgruc-sur-mer à 19h
  - Pour toutes les courses : Vendredi 18 Septembre au centre nautique de Telgruc-sur-mer de 13h00 à 20h00
  - Samedi 20 Septembre au centre nautique de Telgruc-sur-mer de 8h00 à 12h00

6



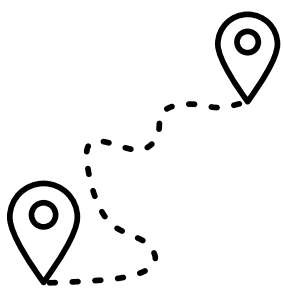
## PROGRAMME des courses

- **GRF Legend - +166km et 3700D+**
  - Lieu de départ : Surprise 🙈
  - Lieu d'arrivée : Centre nautique de Telgruc-sur-mer
  - Horaire de départ : Être disponible pour partir dès le jeudi 17 à partir de 19h.
  - Temps limite pour être Finisher : Arriver avant minuit le Samedi
  - Nombre de ravitaillements / points d'eau : Un certain nombre !
- **GRF166 - 166km et 3700D+**
  - Lieu de départ et d'arrivée : Centre nautique de Telgruc-sur-mer
  - Horaire de départ : Vendredi 18 Septembre à 17h
  - Temps limite pour être Finisher : 31h00
  - Nombre de ravitaillements / points d'eau : 4 ravitaillements + 6 points d'eau
- **GRF166 Relais - 166km et 3700D+**
  - Lieu de départ et d'arrivée : Centre nautique de Telgruc sur mer
  - Horaire de départ : Vendredi 18 Septembre à 18h00
  - Temps limite pour être Finisher : 30h00
  - Nombre de ravitaillements / points d'eau : 4 ravitaillements + 6 points d'eau
  - Passage des relais au ravitaillement 1, 2 et 3
- **GRF92- 92km et 2100D+**
  - Départ le Samedi 19 sept : Espace Nautique de Lanvéoc à 6h30
  - Départ de la navette de la plage de Telgruc à 5h45
  - Barrières horaires identiques au GRF166
- **GRF56 - 56km et 1200D+**
  - Départ le Samedi 19 sept : Port de Camaret-sur-mer à 12h30
  - Départ de la navette de la plage de Telgruc à 11h00
  - Barrières horaires identiques au GRF166
- **GRF18 - 18km et 300D+**
  - Départ : Plage de Sainte Anne La Palud (vers l'Hotel de la plage ) à 10h00
  - Départ de la navette de la plage de Telgruc à 9h00
  - Pas de barrières horaires
- **Courses enfants - Centre nautique de Telgruc-sur-mer**
  - 12-14ans - Départ à 16h45 - 1480m
  - 10-11ans - Départ à 17h00 - 740m
  - 8-9ans - Départ à 17h15 - 740m
  - 6-7ans - Départ à 17h30 - 680m
  - 4-5ans - Départ à 17h45 - 390m

## PROGRAMME de la suite

- Foodtruck du vendredi midi au samedi minuit au Centre nautique de Telgruc-sur-mer
- Jeux enfants au centre nautique à partir du vendredi 13h00 jusqu'au samedi soir
- Cérémonie de remise des prix GRF166 relais à 4 : 12h00
- Cérémonie de remise des prix des autres courses : 19h00
- Accueil des coureurs jusqu'au dernier !!!

7



## BALISAGE ET SUIVI D'ITINÉRAIRE

- Notre souhait de faire un événement éco-responsable ne pouvait que remettre en question le balisage au cœur de la Presqu'île de Crozon, un territoire d'exception environnementale. Par conséquent, **l'itinéraire ne sera pas balisé.**
- Suivi d'itinéraire via un GPX (sur montre GPS, smartphone, GPS de rando...) ! Tu veux de l'aventure, tu vas en avoir !
- Des signaleurs seront cependant positionnés aux endroits pouvant porter à confusion ou dangereux. Un grand nombre de points de détection seront positionnés sur le parcours afin de savoir où tu es ;-)
- Un **système d'orientation GPS est obligatoire** et sera demandé à la remise des dossards (smartphone avec batterie externe ou montre cardio GPS étant en mesure de faire un suivi de trace).
- **Pour le GRF18** un balisage classique (drapeaux) est mis en place.

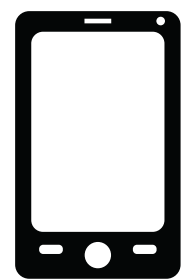
8



## ÉCART DE PARCOURS

- Le parcours n'étant pas balisé, les coureurs doivent suivre strictement la trace GPX fourni.
- Si un coureur est amené à manquer un point de contrôle par inadvertance, il sera pénalisé de 15min / km manquant.
- Un serre-file fermera la marche de toutes les courses pour votre sécurité.

9



## SUIVI DES COUREURS

Le chronométreur mettra en place un **suivi live** (via LiveTrail) des coureurs qui permettra à vos proches de vous suivre en temps réel sur le parcours grâce à de nombreux points de scan des dossards.

Le lien de suivi sera fourni dans la semaine précédant la course.

**10**

## **MATÉRIEL OBLIGATOIRE GRF166**

- Dossard personnel visible à tout moment + bracelet coureur
- Montre GPS, GPS et/ou smartphone avec trace GPX chargée
- Recharge au fonctionnement de l'équipement de suivi du GPX (batterie de secours)
- Réserve d'eau de 1,5 litre
- Réserve alimentaire suffisante pour faire au moins 40kms en autonomie
- Lampes frontales avec batterie ou piles chargées X 2
- Sifflet
- Ecocup personnelle (pas de gobelets sur les ravitaillements)
- Couverture de survie
- Téléphone portable chargé, allumé et sonorisé en cas d'appel du PC Course
- Veste de pluie imperméable (un coupe-vent n'est pas une veste imperméable)
- Led rouge clignotante à positionner sur le sac (ou avoir une frontale équipée de ce système de visibilité).

**10b**

## **MATÉRIEL OBLIGATOIRE GRF56, GRF92 et GRF166 Relais à 4**

- Dossard personnel visible à tout moment + bracelet coureur
- Montre GPS, GPS et/ou smartphone avec trace GPX chargée
- Réserve d'eau de 1,5 litre
- Réserve alimentaire
- Sifflet
- Ecocup personnelle (pas de gobelets sur les ravitaillements)
- Couverture de survie
- Téléphone portable chargé, allumé et sonorisé en cas d'appel du PC Course
- Veste de pluie imperméable

Pour les coureurs de nuit (pensez à l'arrivée qui peut être tardive selon votre rythme...)

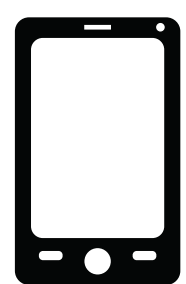
- Lampe frontale avec batterie ou piles chargées
- Led rouge clignotante à positionner sur le sac (ou avoir une frontale équipée de ce système de visibilité).

**10c**

## **MATÉRIEL OBLIGATOIRE GRF18 et Marche / Rando**

- Ce qu'il vous faut pour arriver au bout du parcours en autonomie

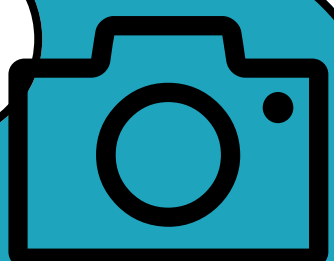
11



## ASSISTANCE ET PACER (pour les solos uniquement)

- Sport solitaire lors des premiers kilomètres, le trail se transforme vite en sport solidaire. Cette solidarité est indispensable au plaisir, mais aussi à la sécurité de chacun. Ainsi, le téléphone portable est un précieux allié pour informer ou pour être informé d'urgence. Ainsi, le PC Course peut vous contacter pour venir en aide à autrui, pour vous avertir d'un danger (météo..).
- L'assistance logistique et alimentaire d'une personne à votre égard est autorisée sur l'ensemble des ravitaillements (Trégarvan, Lanvéoc, Camaret et Saint-Hernot).
- Sur les points d'eau vous pouvez être ravitaillé par votre assistance uniquement en eau.
- Sur le GRF166 vous pourrez être accompagné d'un « pacer » (accompagnant). A partir de Saint-Hernot (dernier ravitaillement) et jusqu'à l'arrivée.
- Attention, en aucun cas, le pacer ne devra porter votre matériel, votre alimentation et vous ravitailler en dehors des zones de ravitaillement. Le pacer aura un dossard distinctif lui permettant de bénéficier du point d'eau de Morgat et des secours de l'événement. Le pacer ne sera pas chronométré, pas classé et pas récompensé.

12



## DROIT À L'IMAGE

- Pour toute inscription, le concurrent autorise l'organisation, ses prestataires et ses partenaires à faire usage de son image sans restriction.
- Vos données personnelles, conformément à la loi informatique et liberté du 6 janvier 1978, chaque participant dispose d'un droit d'accès et de rectification aux données personnelles le concernant. Pour toute modification, veuillez écrire à [contact@grandraidfinistere.bzh](mailto:contact@grandraidfinistere.bzh).

13

## ANNULATION

- Il n'est procédé à aucun remboursement par l'organisateur en cas d'annulation par le coureur.
- Il est fortement conseillé de souscrire l'assurance de notre partenaire BETICKETING qui permet d'être, sous certaines conditions définies par l'Assureur, remboursé de 80% du montant des droits d'inscription (hors frais de services).
- En cas de force majeure indépendant de la volonté de l'organisateur mettant en danger la sécurité des participants, des officiels et des bénévoles (intempéries, pandémies, autres), une épreuve pourra être annulée, même si elle est en cours. Si cette décision survient sur ordre des services de l'Etat, l'organisateur est déchargé de tout remboursement.
- En cas d'annulation le jour de la course, aucun remboursement ne sera effectué. La totalité des frais étant déjà engagés.
- La cession de votre dossard n'est pas autorisée par l'organisation sauf dans le cadre de la plateforme NEXTRUN.
- L'assurance BETICKETING souscrite ne suit pas le dossard transféré.

14

## Assurance annulation individuelle de dossard

L'organisation ne procède à aucune annulation et remboursement ; seules les personnes ayant souscrit l'assurance-annulation lors de l'inscription peuvent prétendre à être remboursées aux conditions définies par l'assurance.

Cette assurance BETICKETING vous permet d'être, sous certaines conditions définies par l'Assureur, remboursé de 80% du montant des droits d'inscription et des services payants souscrits (hors commission et frais de service Nextrun).

- Couvre toutes les causes imprévisibles et accidentelles survenues entre votre inscription et la date de la course
- Valable jusqu'à 72h après l'événement
- COVID garanti si 30 jours avant l'épreuve
- Remboursement en 72H si dossier complet
- Valable monde entier.

### Procédure de remboursement

La demande de remboursement se fera via une interface dédiée à laquelle vous aurez accès via votre contrat d'assurance. Il vous sera demandé de motiver votre demande et de fournir un justificatif pour valider ce remboursement.

Pour toute question sur l'assurance annulation, envoyez un mail à : [beticketing@assur-connect.com](mailto:beticketing@assur-connect.com)

Les conditions d'assurance sont consultables via ce lien <https://claimticketing.assur-connect.com/conditions>

Le participant peut également consulter la FAQ <https://assur-connect.com/beticketing-faq/>



## ASSURANCE

- L'association organisatrice a souscrit une assurance responsabilité civile pour l'organisation de l'événement auprès d' Assur Connect.
- En participant aux épreuves du Grand Raid du Finistère vous vous engagez à être assuré le jour de l'épreuve avec une assurance dommages corporels qui intègre également les frais de Recherche, Sauvetage et Rapatriement. Nous vous conseillons vivement de souscrire à l'assurance proposée par notre partenaire Assur Connect spécialement conçue pour vous. [Découvrez ici les détails et souscrire à l'offre.](#)

### Responsabilité civile

Conformément à la législation en vigueur, l'Organisateur a souscrit une assurance couvrant les conséquences pécuniaires de sa responsabilité civile, celle de ses préposés et de tous les participants à l'événement. En ce qui concerne la responsabilité civile des participants, l'intervention de cette assurance pour ces derniers est limitée aux accidents qu'ils pourraient causer à l'occasion du déroulement de l'événement. Cette garantie interviendra en complément ou à défaut d'autres assurances dont les participants pourraient bénéficier par ailleurs. Un justificatif peut être communiqué à tout participant sur simple demande.

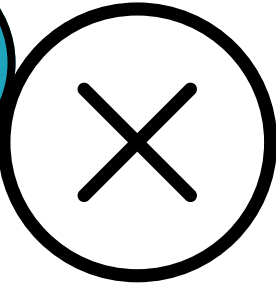
### Individuel accident

Chaque participant doit obligatoirement être en possession d'une assurance individuelle accident couvrant les frais de recherche, de secours et de rapatriement. Une telle assurance peut être souscrite auprès de notre partenaire

Assur-Connect en cliquant ici : <https://grandraiddufinistere.assur-connect.com/>

GRAND RAID  
DU FINISTÈRE

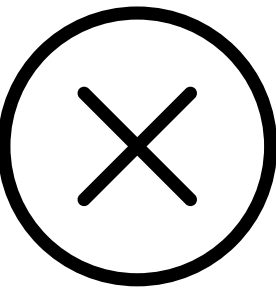
16



## RAVITAILLEMENTS

- Afin d'éviter le gaspillage alimentaire, le GRAND RAID DU FINISTÈRE® vous propose d'envoyer votre propre ravitaillement alimentaire sur les lieux de ravitaillement. Vous trouverez donc sur les lieux de ravitaillement uniquement de l'eau plate et de l'eau chaude.
- Emplacement des ravitaillements :
  - Trégarvan (km38)
  - Lanvéoc (km74)
  - Camaret (km112)
  - Saint-Hernot (km146,9)
- Le trail est une discipline qui se pratique en semi-autonomie. Des ravitaillements sont mis en place à des intervalles réguliers. Entre les points de ravitaillement, les concurrents doivent être autonomes en alimentation. Des points d'eau sont mis en place entre les ravitaillements
  - Sainte-Marie du Menez-Hom (km24)
  - Landévennec (km54)
  - Pointe des Espagnoles (km95)
  - Camping plage de Goulien (km125)
  - Port de Morgat (km151,3)
  - L'aber (km159,5)
- Attention, les distances et les temps de course peuvent être longs entre deux ravitaillements. L'organisation demande à chaque concurrent d'être conscient de cette difficulté et de s'équiper en conséquence surtout en cas de forte chaleur.
- Pas d'eau en bouteille sur le parcours. En cas de sensibilité à l'eau du réseau public le coureur devra s'adapter.

16b

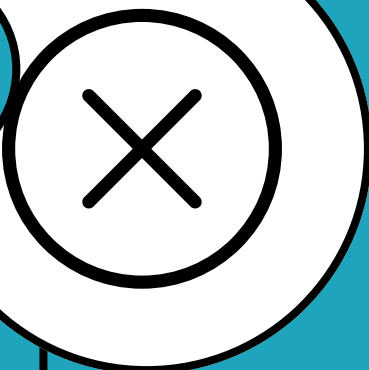


## BARRIERES HORAIRES

Les barrières horaires sont les mêmes pour TOUTES les courses.

- Emplacement des barrières horaires :
  - Trégarvan (km38) - Barrière à 23h30
  - Lanvéoc (km74) - Barrière à 07h00
  - Camaret (km112) - Barrière à 13h00
  - Saint-Hernot (km146,9) - Barrière à 20h00
  - L'aber (km159,5) - Barrière à 22h15
  - Arrivée à Telgruc : Barrière à 23h59

16



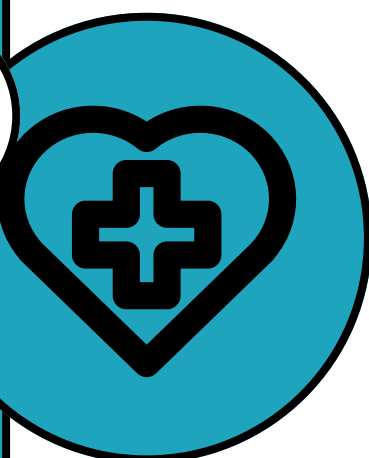
## RAVITAILLEMENTS et BARRIERES HORAIRES

CAS PARTICULIER : GRF18

Un ravitaillement à mi-parcours

Pas de barrières horaires ! Vous pouvez prendre tout votre temps si vous voulez mais il faudra tout de même arriver avant le samedi 19 à 23h59.

17



## SÉCURITÉ

- Médecins, infirmiers et secouristes seront à disposition des coureurs ayant besoin d'assistance. L'évacuation vers un centre hospitalier sera réalisée par le moyen de secours le plus adapté si nécessaire.
- Pour vous refaire une santé, des kinés et podologues seront présents sur le parcours et à l'arrivée.

GRAND RAID  
DU FINISTÈRE

18

The  
End

## ABANDON

Tout abandon durant la course devra être mentionné immédiatement au PC Course ou à un responsable de l'organisation ou à un bénévole.

En dehors des blessures graves, les abandons devront s'effectuer sur les lieux de ravitaillement. Les numéros d'urgences se trouveront sur votre dossard.

19



## RAPATRIEMENT

Si vous souhaitez abandonner, un rapatriement jusqu'à Telgruc-sur-mer sera proposé. Il faudra vous manifester au numéro d'urgence (sur votre dossard) ou à un bénévole. En fonction de la disponibilité de la navette, l'attente au point de rendez-vous pourra être plus ou moins longue.

20



## LOT FINISHER

Une médaille finisher sera remis aux participants qui arriveront avant la barrière horaire à Telgruc-Sur-Mer.

Un lot souvenir sera remis à tous les participants.